



# Poznaj herstoryę Sosnowca!



*Maria Nogaj*

MARIA NOGAJ

Urodziła się 30 września 1899 r. w Stawoniewie koło Jędrzejowa, zmarła 16 kwietnia 1983 r. w Cielistwie.

Artystka, bibliotekarka, działaczka społeczna.



*Fanny Lamprecht*

FANNY LAMPRECHT

Urodzona 17 grudnia 1857 r. w Werdau (Niemcy), brak informacji o miejscu i dacie śmierci. Przedstawicielka burżuazji przemysłowej.



*Józefa Siwikowa*

JÓZEFA SIWIKOWA

Urodzona w 1878 r. na Kresach, zmarła 21 lipca 1960 r. w Sosnowcu.

Nauczycielka, działaczka niepodległościowa, aktywna propagatorka edukacji kobiet.



*Helena Gubała*

HELENA GUBAŁA

Z DOMU DYMARSKA

Urodziła się 9 stycznia 1910 r. w Sosnowcu, zmarła 22 października 1942 r. w KL Auschwitz.

Nauczycielka, hancerka, działaczka ruchu oporu w czasie II wojny światowej.

## Spacerownik po Zagłębiowskim Szlaku Kobiet Stacja Sosnowiec

## Szanowni Państwo,

Zagłębiowski Szlak Kobiet to nowoczesna spacerowo – herstoryczna inicjatywa, zapoczątkowana na terenie Zagłębia Dąbrowskiego w 2018 r. przez Stowarzyszenie Aktywne Kobiety

Zadaniem Szlaku jest przywrócenie pamięci o kobietach, które w XIX i XX w. na terenie regionu prowadziły działalność społeczną, naukową, artystyczną, edukacyjną, a o których mieszkańcy regionu mają wiedzę skromną lub żadną. W założeniach inicjatorek, Szlak prowadził będzie przez większe miasta Zagłębia jak: Sosnowiec, Dąbrowa Górnicza, Będzin, Czeladź, Jaworzno.

Pierwsza ze stacji Szlaku – to stacja Sosnowiec.

Na sosnowieckim Szlaku spotkacie Państwo działaczki społeczne, organizatorki działań dobroczynnych, pomocy dla uchodźców, żołnierzy AK, kuchni dla biednych robotników i ich rodzin, sierocińca, lekarki, organizatorki biblioteki w plecaku, żony przedsiębiorców, powieściopisarki, aktorki, artystki, nauczycielki, działaczki ruchu oporu. Sosnowiczanki niezwykle, które swoje losy związały z miastem na zawsze, bądź na chwilę, wykonując ważne zadania, lub oferując swoją obecność wtedy, gdy były potrzebne. Zaangażowane, wrażliwe i silne, zostawiły tu ślady swoich serc i stóp.

Zagłębiowski Szlak składa się z 4 Tras:

- **trasa "A"** - aktorki, artystki, naukowczynie,
- **trasa "D"**- organizatorki działań dobroczynnych, nauczycielki, lekarki,
- **trasa "P"**- przedsiębiorczynie,
- **trasa "O"**- organizatorki ruchu oporu w czasie II wojny światowej i opozycji w okresie komunizmu.

Przystanki na Trasach wyznaczone są w miejscach, w których sosnowiczanki mieszkały, działały, chodziły do szkoły.

Miejsca te zaznaczone są nowoczesnymi, prostokątnymi szyldami wielkości postaci ludzkiej, ze zdjęciem i biogramem postaci. Szyldy zawieszono na słupach energetycznych w przestrzeni miejskiej, na wysokości umożliwiającej odczytanie informacji.

Na czterech trasach Zagłębiowskiego Szlaku Kobiet spotkacie Państwo 22 postaci znaczących sosnowiczank. Docelowo planujemy na trasach Szlaku rozmieścić ok. 40 szyldów.

Stowarzyszenie planuje rozszerzyć Szlak Kobiet na inne miasta Zagłębia.

Dzięki przygotowanej publikacji poznacie Państwo biogramy znaczących sosnowiczank i być może zaplanujecie spacer po trasach Szlaku z przewodnikiem lub mobilną aplikacją, śladami sosnowiczank, które zostawiły w mieście swoje ślady i serca.

Zapraszamy Państwa w podróż niezwykłą, sentymentalną, podczas której spojrzycie Państwo na region i Sosnowiec oczami 22 niezwykłych kobiet.

Do zobaczenia na Szlaku Kobiet,  
Halina Sobańska  
Prezeska Stowarzyszenia Aktywne Kobiety

## O projekcie

Projekt Zagłębiowski Szlak Kobiet. Stacja Sosnowiec obejmuje rozbudowę zainaugurowanego w 2018 r., Szlaku Kobiet o 15 przystanków, opracowanie biogramów znaczących sosnowiczank i usytuowanie szyldów ze zdjęciem i biogramem postaci w przestrzeni miejskiej Sosnowca.

W ramach projektu do oprowadzania po Szlaku przygotowano 10 przewodników, wydano elektroniczną publikację, darmową mobilną aplikację dostępną zarówno na Androida i IOS w wersji dwujęzycznej (polsko-angielskiej), opracowano scenariusze lekcji na Szlaku, zorganizowano seminarium upowszechniające rezultaty projektu oraz wydrukowano plakaty i ulotki.

Projekt jest realizowany przez Stowarzyszenie Aktywne Kobiety i współfinansowany ze środków Narodowego Instytutu Wolności - Centrum Rozwoju Społeczeństwa Obywatelskiego, w ramach Programu "Fundusz Inicjatyw Obywatelskich NOWE FIO na lata 2021-2030".

Więcej o projekcie na [www.aktywnekobiety.org.pl](http://www.aktywnekobiety.org.pl)



Program  
Fundusz Inicjatyw  
Obywatelskich  
na lata 2021-2030

**NOWE FIO**



Narodowy Instytut Wolności  
Centrum Rozwoju Społeczeństwa Obywatelskiego

## Kim jesteśmy?

Jesteśmy pozarządową organizacją typu non-profit, która działa lokalnie, regionalnie i międzynarodowo od 2002 roku.

Naszą misją jest działanie na rzecz równych szans, włączenie społeczne, aktywizacja obywatelska i rozwój demokracji.

Chronimy prawa człowieka, promujemy aktywność obywatelską, demokrację i jej wartości: tolerancję, współdecydowanie, partnerstwo, zaangażowanie. Przeciwdziałamy stereotypom, uprzedzeniom, wykluczeniu społecznemu i patologiom, przemocy, szczególnie wobec kobiet i dziewcząt. Promujemy zdrowy, świadomy styl życia, zdrowie reprodukcyjne, aktywność fizyczną, sport, alternatywne formy wypoczynku, podróży i turystyki, w tym międzykulturowe wyprawy rozwojowe po świecie

Promujemy wolontariat, w tym Europejski Korpus Solidarności, zdobywanie doświadczenia w organizacjach non-profit za granicą, dialog między kulturami i obywatelami, wzmacniamy solidarność, otwartość wobec odmienności, tolerancję, ciekawość, szacunek. Wzmacniamy liderów lokalnie i na całym świecie, również w Afganistanie.

Naszą wartością i celem jest także rozwój trzeciego sektora. Uczestniczymy w krajowych i ponadnarodowych sieciach i koalicjach na rzecz rozwiązywania problemów społecznych.

Współpracujemy z sektorem biznesowym, bo wierzymy, że „dobra” działalność gospodarcza powinna być oparta na wartościach zrównoważonego rozwoju, partnerstwa i wspierać realizację misji.

Zapraszamy do nas



# Trasa „A” - artystki, aktorki, naukowczynie

## **Pola Negri**

Aktorka teatralna i filmowa, międzynarodowa gwiazda kina niemego.

Właściwe nazwisko Barbara Apolonia Chałupiec. Urodziła się 3 stycznia 1897 r. w Lipnie. Zmarła 1 sierpnia 1987 w San Antonio w stanie Teksas

Jej ojciec, z pochodzenia Słowak, Jerzy Chałupiec był drobnym rzemieślnikiem, a matka – Polka, Eleonora z Kiełczewskich prowadziła dom.

Gdy Pola była małym dzieckiem, ojca aresztowały rosyjskie władze i zesłały na Sybir. Odtąd wychowywała ją tylko matka, z którą przeprowadziła się w 1902 do Warszawy.

W Warszawie matka prowadziła sklep, pracowała też jako pomoc domowa.

Na wakacje przyjeżdżały jednak stale do dziadków od strony matki, do Brdowa. Matka, zauważwszy uzdolnienia aktorskie córki, wspierała jej ambicje i rozwój w tym kierunku posyłając ją na lekcje tańca i gry aktorskie.

Po ukończeniu dwóch pierwszych kursów teatralnej Szkoły Aplikacyjnej w Warszawie Pola, z pomocą wiceprezesa Warszawskich Teatrów Rządowych – Kazimierza Hulewicza.



*Pola Negri*

**POLA NEGRI**

właściwie Apolonia Chałupiec.  
Urodzona 3 stycznia 1897 w Lipnie,  
zmarła 1 sierpnia 1987 w San Antonio.  
Polska aktorka teatralna i filmowa,  
międzynarodowa gwiazda kina niemego.

*szlakiem kobiet*

1 września 1912 zadebiutowała rolą Klary w Ślubach panieńskich w warszawskim Teatrze Małym[7]. Debiut ten umożliwił jej następnie występy w innych teatrach warszawskich: Teatrze Wielkim (Sumurun, Niema z Portici) i Teatrze Letnim, w których szybko zdobyła dużą popularność.

Przed I wojną światową zachorowała na gruźlicę. Leczyła się w Zakopanem. Po powrocie z sanatorium studio filmowe „Sfinks” zaproponowało jej rolę. Debiutowała w filmie "Niewolnica zmysłów" w 1914 roku. Wystąpiła także w innych polskich filmach: m.in. "Żona", "Studenci" i "Bestia"

W tym czasie na cześć swojej ulubionej włoskiej poetki – Ady Negri przyjęła pseudonim artystyczny Pola Negri.

Podczas podróży z Warszawy do Berlina na początku 1919 zatrzymano ją na stacji granicznej w Sosnowcu, rekwirując pudełko z kopią jej pierwszego filmu "Niewolnica zmysłów". Ostatecznie nieporozumienie zakończyło się nawiązaniem bliskiej znajomości z komendantem Straży Granicznej, podporucznikiem Eugeniuszem Dąbskim i jeszcze w listopadzie tego samego roku para pobrała się.

Akt ślubu potwierdzający to wydarzenie znajduje się w katedrze sosnowieckiej (Kościół Wniebowzięcia NMP przy ul. Kościelnej), a aktorka podpisała się na nim od razu jako „Apolonia hr. Dąbska-Chałupiec”.

Przez kilka miesięcy mieszkała u rodziny Dąbskich, w istniejącej do dziś kamienicy przy ul. Kołtątaja 6 (fakt ten przypomina tablica pamiątkowa umieszczona na ścianie budynku).

Małżeństwo nie trwało długo, a całą winę za rozpad związku aktorka przypisała w swojej autobiografii mężowi. Po rozwodzie w 1922 Pola Negri nigdy nie wróciła już do Sosnowca.



**Dworzec Drogi Żelaznej Warszawsko-Wiedeńskiej**, widok z początku XX w. To tutaj słynna gwiazda kina niemego Pola Negri spotkała swojego przyszłego męża hrabiego Eugeniusza Dąbskiego.



## Natalia Stokowacka

Śpiewaczka operowa, primadonna Opery Śląskiej w Bytomiu.

Urodzona 1 stycznia 1920 r. w Małogoszczy, w powiecie jędrzejowskim, zmarła 23 marca 1997 r. w Sosnowcu.

Od wczesnego dzieciństwa mieszkała z rodziną w Sosnowcu, gdzie ukończyła Państwowe Gimnazjum im. Emilii Plater. Jednocześnie uczyła się w prywatnej Szkole Muzycznej w Sosnowcu, w klasie śpiewu Ewy Horbaczewskiej.

Zadebiutowała w 1938 r. recitalem pieśni kompozytorów polskich w Polskim Radiu w Katowicach.

Podczas okupacji kontynuowała naukę u Ewy Horbaczewskiej, a także uzupełniała wykształcenie muzyczne u Sergiusza Nadgryzowskiego, znanego pedagoga z Krakowa.

Po zakończeniu wojny dostała angaż do Śląskiego Teatru Muzycznego w Katowicach, a od 1946 r. związała się na całe życie z Operą Śląską w Bytomiu, gdzie stała się wielką śpiewaczką, primadonną opery, będącej wówczas głównym teatrem operowym w kraju.



Natalia  
Stokowacka

NATALIA STOKOWACKA

Urodzona 1 stycznia 1920 r. w Małogoszczy,  
w powiecie jędrzejowskim,  
zmarła 23 marca 1997 r. w Sosnowcu.

Śpiewaczka operowa, primadonna Opery Śląskiej w Bytomiu.

A  
trasa

Zasłabowski Szlak Kobiet.

Stacja Sosnowiec.

Śpiewała w towarzystwie takich sław jak m.in.: Bogdan Paprocki, Antoni Majak, Andrzej Hiolski, Krystyna Szczepańska. Wystąpiła tu w 27 premierach, wykonując 36 partii wokalnych.

Do jej ulubionego repertuaru należały: *Faust* Charles'a Gounoda, *Madame Butterfly*, *Cyganeria* i *Tosca* Pucciniego, *Traviata* i *Don Carlos* Verdiego, *Don Pasquale* Gaetana Donizettiego oraz *Zemsta* nietoperza Johanna Straussa.

Oprócz pięknego głosu, uważanego za najpiękniejszy sopran Polski, artystka obdarzona była także oryginalną urodą, muzykalnością, doskonałą techniką koloraturową oraz talentem aktorskim, dzięki czemu z powodzeniem wcielała się w różnorodne role: liryczne, heroiczne, dramatyczne, tworząc niezapomniane kreacje.

Występowała gościnnie (indywidualnie albo z teatrem) m.in. w Krakowie, Łodzi, Poznaniu, Wrocławiu oraz w Czechosłowacji, Związku Radzieckim, Rumunii, Bułgarii, Indiach, Egipcie. W sumie wystąpiła w ponad 1500 spektaklach na scenach polskich i zagranicznych.

W latach 1959-1965, nie rozstając się ze sceną bytomską, zatrudniona była jednocześnie w Teatrze Wielkim w Warszawie. W 1978 r. przeszła na emeryturę. Odtąd występowała jedynie okazjonalnie, uczestnicząc w koncertach jubileuszowych Opery Śląskiej.

Spoczęła w rodzinnym grobowcu na sosnowieckim cmentarzu przy alei Mireckiego.

Była odznaczona m.in. dwukrotnie Złotym Krzyżem Zasługi (1951, 1953) i Krzyżem Oficerskim Orderu Odrodzenia Polski (1959).



**Kamienica przy ul. Dęblińskiej 11**, w której od 1932 r. mieściła się Prywatna Szkoła Muzyczna Ewy Horbaczewskiej. Uczęszczała do niej słynna śpiewaczka operowa, primadonna Opery Śląskiej w Bytomiu Natalia Stokowacka. Widok współczesny.  
Źródło: [www.klubzaglebiowski.pl](http://www.klubzaglebiowski.pl)

W kamienicy tej mieściła się też Średnia Szkoła Handlowa Żeńska im. Królowej Jadwigi, którą ukończyła Zofia Binek.

**Budynek Opery Śląskiej  
w Bytomiu, ul. Stanisława  
Moniuszki 21**

Fotografia ze strony  
[www.opera-slaska.pl](http://www.opera-slaska.pl)



## Alicja Dorabialska

Fizykochemiczka, profesorka Politechniki Lwowskiej, Warszawskiej i Łódzkiej.

Urodziła się 14 października 1897 r. w Sosnowcu, zmarła 7 sierpnia 1975 r. w Warszawie.

Wraz z ojcem Tomaszem, naczelnikiem miejscowej poczty i matką Heleną z Kamińskich, nauczycielką oraz starszą o dwa lata siostrą Lilką i młodszym bratem Stefanem, mieszkała przy ulicy Czystej w Sosnowcu. Matka Alicji, córka powstańca, bardzo dbała o tradycje powstańcze w domu.

W latach 1908-1913 Alicja uczęszczała do Siedmioklasowej Szkoły Handlowej Józefy Siwikowej (późniejsze II Liceum Ogólnokształcące im. Emilii Plater). W 1913 r. wyjechała do Warszawy, gdzie rok później uzyskała świadectwo dojrzałości w Siedmioklasowej Szkole Handlowej Teodory Raczkowskiej.

W stolicy, jako jedna z założycielek tajnego skautingu, poświęciła się jednocześnie działalności społecznej. Po maturze rozpoczęła studia w Towarzystwie Kursów Naukowych w Warszawie.

Po wybuchu I wojny światowej, w 1915 r. rodzina przeprowadziła się do Moskwy, gdzie do 1918 r. Alicja kontynuowała studia na Wydziale fizyko-chemicznym Wyższego Kursu Żeńskiego.



Alicja  
Dorabialska

ALICJA DORABIALSKA

Urodziła się 14 października 1897 r. w Sosnowcu, zmarła 7 sierpnia 1975 r. w Warszawie.

Fizykochemiczka, profesorka Politechniki Lwowskiej, Warszawskiej i Łódzkiej.

A  
trasa

Zagłębiowski Szlak Kobiet.

Stacja Sosnowiec.

Po powrocie do Warszawy w maju 1918r. została asystentką profesora Wojciecha Świątosławskiego w Zakładzie Chemii Fizycznej Politechniki Warszawskiej.

W 1922 r. uzyskała stopień doktora chemii na Uniwersytecie Warszawskim za pracę "*Badania termochemiczne nad stereoizomerią ketoksymów*", napisaną pod kierunkiem prof. Wiktora Lampego.

W 1925 r. spełniło się jedno z jej największych marzeń. Podczas uroczystości położenia kamienia węgielnego pod budowę Instytutu Radowego, do Warszawy przyjechała Maria Skłodowska-Curie. Alicja Dorabialska spotkała się z nią podczas bankietu wydanego na cześć noblistki przez Polskie Towarzystwo Chemiczne. Znajomość zaowocowała zaproszeniem Alicji Dorabialskiej do Paryża, gdzie w latach 1925-1926 Alicja kontynuowała studia uzupełniające w Instytucie Radowym w Paryżu, pod kierunkiem wielkiej uczzonej.

Po powrocie do Warszawy w 1928 r. habilitowała się na Politechnice Warszawskiej, w dziedzinie chemii fizycznej. W 1934 r. uzyskała tytuł profesora nadzwyczajnego oraz nominację na kierownika Katedry Chemii Fizycznej Politechniki Lwowskiej. Została tym samym pierwszą kobietą z tytułem profesorskim na tej uczelni.

Po wybuchu II wojny światowej Alicja Dorabialska powróciła do Lwowa, ale w ramach umowy przesiedleńczej między Niemcami, a ZSRR, w maju 1940 r. wyjechała do Warszawy. Czas okupacji uczona spędziła w Warszawie wraz z matką i siostrą, gdzie prowadziła tajne komplety.

Jednocześnie w tajemnicy przed najbliższymi ukrywała w mieszkaniu Żydówkę. Podczas powstania warszawskiego opatrywała rannych, zdobywała żywność i leki.

W 1945 r. otrzymała nominację na profesora zwyczajnego i jednocześnie objęła Katedrę Chemii Fizycznej na Wydziale Chemicznym Politechniki Łódzkiej, zostając pierwszą dziekanką Wydziału Chemicznego tej uczelni.

Uczona zajmowała się głównie problematyką ciepła promieniowania radioizotopów, mikrokalorymetrią, przemianami alotropowymi, korozją metali oraz historią chemii. Jej dorobek naukowy obejmuje 128 publikacji, głównie z dziedziny kalorymetrii, radiochemii i chemiluminescencji, w tym 5 opracowań książkowych. Otrzymała nagrodę miesięcznika naukowego "*Problemy*" za szczególną popularyzację wiedzy chemicznej.

W 1972 r. wydała wspomnienia zatytułowane "*Jeszcze jedno życie*" i całe honorarium, które otrzymała za książkę, przeznaczyła na ufundowanie tablicy na warszawskich Powązkach, poświęconej pamięci chemików, którzy zginęli na Wschodzie.

Alicja Dorabialska była bardzo dobrą pedagogką. Wśród studentów nazywana była "mamą" i cieszyła się powszechnym uznaniem i szacunkiem.

Została odznaczona Krzyżem Niepodległości, Krzyżem Kawalerskim Orderu Odrodzenia Polski, Krzyżem Oficerskim Orderu Odrodzenia Polski, Krzyżem Komandorskim Orderu Odrodzenia Polski.

Została pochowana na cmentarzu Powązkowskim w Warszawie.

## **Maria Nogaj**

Artystka, bibliotekarka, działaczka niepodległościowa.

Urodziła się 30 września 1899 r. w Skroniowie koło Jędrzejowa, zmarła 16 kwietnia 1983 r. w Czeladzi.

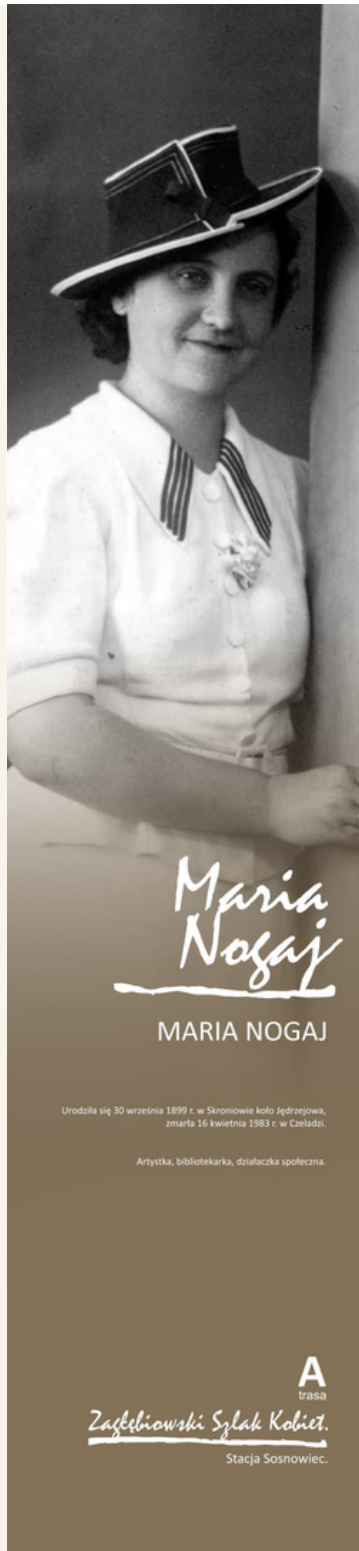
W 1901 r. zamieszkała wraz z rodziną w Sosnowcu. Od 1921 r. była retuszerką w Zakładzie Portretowym Stanisława Lazara przy ul. Piłsudskiego 15.

Odnaczała się wyjątkowym talentem plastycznym, dzięki czemu założyła własną Artystyczną Pracownię Portretów „Korekt”.

Po ślubie z Józefem Nogajem (1922), małżonkowie przeprowadzili się do Czeladzi, gdzie w latach 1928-1939 prowadziła bibliotekę Polskiej Macierzy Szkolnej. Szczególną troską otaczała dzieci, organizując dla nich czytanie bajek, pogadanki, wprowadzając je w świat piękna zawartego w książkach i rysunkach, które sama tworzyła.

Przeżyła osobistą tragedię, tracąc półtoraroczną córeczkę i rozstając się z mężem.

W 1931 r. wstąpiła do Towarzystwa Artystyczno-Literackiego w Sosnowcu. Należała także do Zawodowego Związku Artystów Plastyków i słynnej Grupy Zagłębie w Sosnowcu, Ligi Kobiet, Polskiego Komitetu Pomocy Społecznej, Towarzystwa Miłośników Zagłębia Dąbrowskiego oraz Stowarzyszenia Bibliotekarzy Polskich. Została także członkinią Komisji Kulturalno-Oświatowej Miejskiej Rady Narodowej w Czeladzi.



Maria  
Nogaj

MARIA NOGAJ

Urodziła się 30 września 1899 r. w Skroniowie koło Jędrzejowa,  
zmarła 16 kwietnia 1983 r. w Czeladzi.

Artystka, bibliotekarka, działaczka społeczna.

A  
trasa

Zagłębiowski Szlak Kobiet

Stacja Sosnowiec.

Po wybuchu II wojny światowej działała w konspiracji, angażując się głównie w wysyłanie książek Polakom będącym na przymusowych robotach w Niemczech. W latach 1945-1948 prowadziła bibliotekę Samopomocy Chłopskiej, natomiast całe swoje życie zawodowe związana była z Miejską Biblioteką Publiczną w Czeladzi, którą kierowała w latach 1949-1965. Obecnie biblioteka ta nosi jej imię.

Równolegle zajmowała się malarstwem, rysunkiem i fotografią. Ukończyła studia malarstwa i rysunku podczas dwuletniego kursu prowadzonego przez prof. Kwintę z krakowskiej Akademii Sztuk Pięknych. W swoich pracach utrzymywała przede wszystkim dawną architekturę miast Zagłębia Dąbrowskiego. Prezentowała je podczas wielu profesjonalnych wystaw.

Pozostawiła po sobie kilkaset szkiców, rysunków i prac olejnych. Oprócz spuścizny artystycznej, jest autorką pamiętników, które pisała przez całe swoje życie.

Maria Nogaj pochowana jest w Czeladzi, razem ze swoją córeczką Marią Stanisławą.



## Janina Kiepura-Osiecka

Śpiewaczka operowa, pedagoga, animatorka kultury.

Data urodzenia nieznana, zmarła 3 marca 1985 r. w Sosnowcu. Była stryjeczną siostrą Jana Kiepury, z którym wychowywała się, mieszkając w jednym domu.

Ukończyła Koncesjonowaną Szkołę Śpiewu Solowego w Krakowie. Karierę operową rozwinęła głównie w okresie międzywojennym.

W latach 1940-1944 prowadziła wraz z mężem Tomaszem Osieckim tajne nauczanie w konspiracyjnej szkole muzycznej w Sosnowcu. Organizowano wówczas koncerty poezji i muzyki polskiej.

Od 1945 r. kierowała wydziałem kultury w magistracie. Dzięki pełnionej funkcji odegrała dużą rolę w staraniach o uruchomienie szkoły muzycznej w Sosnowcu. Początkowo powołano do życia Towarzystwo Muzyczne (maj 1945). Wydział kultury przeznaczył na jego siedzibę lokal przy ul. Czerwonego Zagłębia 11. Głównym celem Towarzystwa było utworzenie szkoły muzycznej

W kwietniu 1945 r., w oparciu o ludzi skupionych w Sosnowieckim Towarzystwie Muzycznym, w miejscowym oddziale Związku Zawodowego Muzyków i na bazie konspiracyjnej szkoły Marcina Kamińskiego powstał tzw. Instytut Muzyczny.

*Janina  
Kiepura-Osiecka*

JANINA KIEPURA-OSIECKA

Data urodzenia nieznana,  
zmarła 3 marca 1985 r. w Sosnowcu.

Śpiewaczka operowa, pedagoga, animatorka kultury.

**A**  
trasa

*Zagłębiowski Szlak Kobiet.*

Stacja Sosnowiec.

Rok później, w styczniu, oficjalnie rozpoczęły się zajęcia w szkole powołanej przez Sosnowieckie Towarzystwo Muzyczne, na czele której stanął Lech Bursa. Klasę śpiewu prowadziła Janina Kiepura-Osiecka. Początkowo szkoła mieściła się w niewielkiej oficynie kamienicy przy ul. 3 Maja 11, ale dzięki staraniom Janiny na długie lata znalazła siedzibę w pałacu Dietlów przy ul. Żeromskiego.

Janina Kiepura-Osiecka wychowała wielu artystów operowych. Przez wiele lat była także dyrektorką Społecznych Ognisk Muzycznych w Sosnowcu, Wojkowicach i Czeladzi.

Pochowana została na cmentarzu katolickim przy ul. Smutnej.

## Jadwiga Maziarska

Wybitna malarka należąca do kręgu artystów skupionych wokół Tadeusza Kantora, współzałożycielka tzw. II Grupy Krakowskiej.

Urodziła się 20 lipca 1913 r. w Sosnowcu, zmarła 24 sierpnia 2003 r. w Krakowie.

Po ukończeniu Państwowego Gimnazjum im. Emilii Plater w Sosnowcu wyjechała na studia do Wilna, gdzie przez rok studiowała prawo na Uniwersytecie im. Stefana Batorego. Aby studiować malarstwo, przeniosła się do Krakowa i w 1933 r. rozpoczęła studia artystyczne w Prywatnej Szkole Malarskiej Alfreda Terleckiego.

W latach 1934-1939 kontynuowała je w krakowskiej Akademii Sztuk Pięknych pod kierunkiem Władysława Jarockiego, Stefana Filipkiewicza oraz Ignacego Pieńkowskiego.

Wybuch wojny zastał ją w Sosnowcu. Poszukiwana przez gestapo, w 1941 r. wróciła do Krakowa, gdzie pracowała w Kawiarni Plastyków i Zakładach Graficznych Braci Zielińskich. Zaangażowała się wówczas w działalność konspiracyjną.

Po zakończeniu wojny artystka została członkinią działającej od 1945 r. Grupy Młodych Plastyków.



Jadwiga  
Maziarska

JADWIGA MAZIARSKA

Urodziła się 20 lipca 1913 r. w Sosnowcu,  
zmarła 24 sierpnia 2003 r. w Krakowie.

Wybitna malarka należąca do kręgu artystów  
skupionych wokół Tadeusza Kantora, współzałożycielka  
tzw. II Grupy Krakowskiej.

A  
trasa

Zasłoniowski Szlak Kobiet.

Stacja Sosnowiec.

Grupa zrzeszała zarówno członków przedwojennej Grupy Krakowskiej (Maria Jerema, Jonasz Stern, Erna Rosenstein), jak również środowisko młodych, awangardowych twórców, skupionych w czasie wojny wokół konspiracyjnego teatru Tadeusza Kantora, późniejszego założyciela teatru Cricot 2. Zadebiutowała na wystawie zorganizowanej w 1945 r. w lokalu Związku Literatów w Krakowie. Wystawiała swoje obrazy abstrakcyjne i formy przestrzenne na trzech Wystawach Sztuki Nowoczesnej, w Krakowie (1948-49) oraz w Warszawie (1957 i 1959).

W 1957 r. wraz z artystami, którzy tworzyli Grupę Młodych Plastyków, założyła Stowarzyszenie Artystyczne Grupa Krakowska (tzw. II Grupa Krakowska, w odróżnieniu od przedwojennej). Należała także do Grupy Zagłębie, z którą wystawiała swoje prace w latach 1957 i 1967. Tworzyła również scenografię dla teatru lalkowego w Opolu.

Jadwiga Maziarska była artystką wszechstronną. Zajmowała się nie tylko malarstwem, rysunkiem, rzeźbą, ale także kolażem i fotomontażem. Zapoczątkowała w Polsce tzw. malarstwo materii. Eksperymentowała z różnymi technikami i materiały tworzywa artystycznego, a przede wszystkim z fakturą płótna, papieru, tkaniny. W wyjątkowy sposób potrafiła realizować spójną, autorską koncepcję dzieła abstrakcyjnego.

Za zasługi dla współczesnej sztuki polskiej została nagrodzona w 2001 r. Nagrodą im. Jana Cybisa.

Pochowana została na cmentarzu Rakowickim w Krakowie.



Taczanna  
Wysocka

TACJANNA WYSOCKA

Urodziła się 31 stycznia 1891 r. w Moskwie,  
zmarła 2 kwietnia 1970 r. w Warszawie.

Wybitna polska tancerka, choreografka,  
kierowniczka baletu, pedagoga.

A  
trasa

Zagłębiowski Szlak Kobiet.

Stacja Sosnowiec.

## Taczanna Wysocka

Wybitna polska tancerka, choreografka, kierowniczka baletu, pedagoga.

Urodziła się 31 stycznia 1891 r. w Moskwie, zmarła 2 kwietnia 1970 r. w Warszawie.

Pochodziła z mieszanej, polsko-rosyjskiej rodziny. Matka Elżbieta, z domu Adamowicz, była Rosjanką, zaś ojciec, lejtnant Wiktor Adamowicz, był Polakiem. W latach 1903-1908 studiowała na Uniwersytecie Smolnym w Petersburgu, a rok później zdała maturę w prywatnym gimnazjum.

Pierwsze lekcje tańca pobierała u znanej w Rosji tancerki Eugenii Sokołowej. Wydarzeniem, które w dużym stopniu wpłynęło na jej przyszłą karierę artystyczną, było obejrzenie w Paryżu występu jednej z pierwszych nowoczesnych grup baletowych Les Ballets Russes, prowadzonej przez Siergieja Diagilewa.

W latach 1909-1911 pracowała jako nauczycielka języka francuskiego, jednocześnie pobierając lekcje rytmiki, tańca, gry aktorskiej i studiując historię sztuki. Tuż przed wybuchem rewolucji październikowej założyła w Petersburgu własną szkołę rytmiki i baletu.

W 1918 r. wraz z mężem Stefanem Wysockim, profesorem umuzykalnienia w Instytucie Gimnastyki Rytmicznej, gdzie pracowała również jako nauczycielka, wyjechała na stałe do Polski.

W Warszawie prowadzili Szkołę Umuzykalnienia Stefana i Tacjanny Wysockich, przekształconą później w Szkołę Umuzykalnienia i Tańca Scenicznego, która działała aż do wybuchu II wojny światowej. W tym czasie stworzyła własny Teatr Sztuki Tanecznej, w którym występowała jako tancerka.

Od 1923 r. współpracowała z najwybitniejszymi reżyserami przedwojennej Polski, m.in. Leonem Schillerem, Aleksandrem Zelwerowiczem, Karolem Borowskim. Przygotowywała choreografię do przedstawień w Teatrze Polskim, m.in. *Sen nocy letniej*, *Sługa dwóch panów*, *Dziady*, Teatrze Narodowym (*Fiesko*), Teatrze im. Bogusławskiego (*Opowieść zimowa*, *Złoty płaszcz*, *Achilles*, *Nie-Boska Komedia*), Teatrze Melodram (*Jak stać się bogatym i szczęśliwym*).

Ważnym rozdziałem w artystycznej działalności Tacjanny Wysockiej był udział w rozwoju polskiego tańca rewiewego. W latach 1928-1932 jej zespół pod nazwą *Tacjann-girls* występował stale w teatrze Qui Pro Quo oraz w innych teatrzykach. Wyjeżdżał też kilkakrotnie za granicę, m.in. do Paryża na Międzynarodowy Konkurs Tańca, gdzie prezentował balet *Images polonaises wg libretta Schillera* (1932), występował też we Włoszech, Niemczech, Belgii i Francji (w 1937 r. na deskach słynnego Casino de Paris).

Pod koniec 1945 r. przyjechała do Sosnowca, gdzie założyła Szkołę Tańca Scenicznego, znaną później pod nazwą Prywatna Szkoła Baletowa. Jej siedzibą w latach 1946-1951 był pałac Dietla, który po wyprowadzce NKWD był częściowo zdewastowany. Po upaństwowieniu szkoły w 1950 r. została jej kierowniczką artystyczną. W tym samym okresie przygotowywała choreografie do przedstawień wystawianych w Teatrze Zagłębia oraz w Teatrze im. Wyspiańskiego w Katowicach, równocześnie wykładając w Studio Dramatycznym przy teatrze.

Placówkę ostatecznie przeniesiono do Bytomia (1955), ale Tacjana Wysocka w 1952 r. wyjechała do Warszawy. Pracowała na Akademii Wychowania Fizycznego jako wykładowczyni gimnastyki artystycznej oraz zajmowała się historią i krytyką tańca, działała także w sekcji baletowej Stowarzyszenia Polskich Artystów Teatru i Filmu.

W 1968 r. otrzymała stopień doktora honoris causa Université de la Danse w Paryżu. Jest autorką kilku książek w tej dziedzinie: Gimnastyka artystyczna (Warszawa 1955), Wspomnienia (Warszawa 1962), Dzieje baletu (Warszawa 1970).

Tacjana Wysocka była prekursorką nowoczesności w polskim tańcu, mając przede wszystkim ogromny wkład w rozwój jednego z nurtów współczesnego baletu, jakim jest teatr tańca.

Pochowana została na cmentarzu Powązkowskim w Warszawie.

## Janina Kraupe-Świdarska

Malarka, graficzka, pedagożka, związana z krakowskim środowiskiem artystycznym.

Urodziła się 27 stycznia 1921 r. w Sosnowcu, zmarła 3 marca 2016 r. w Krakowie.

Była córką inżyniera Wincentego Kraupe i Bronisławy z domu Jodkowskiej.

Uczęszczała do gimnazjum humanistycznego im. E. Plater w Sosnowcu. Studiowała malarstwo sztalugowe i monumentalne oraz grafikę w Akademii Sztuk Pięknych w Krakowie w latach 1938/1939 i 1945-1948.

Podczas okupacji niemieckiej brała udział w działalności konspiracyjnego teatru prowadzonego przez Tadeusza Kantora w Krakowie. Od 1958 r. uczyła w Akademii Sztuk Pięknych w Krakowie; w 1987 r. została profesorką zwyczajną. W 1991 r. przeszła na emeryturę. Jej mężem był profesor Jan Świdarski, wybitny malarz.

Należała do Związku Polskich Artystów Plastyków oraz do Grupy Krakowskiej. Była czynną członkinią Polskiej Akademii Umiejętności oraz członkinią honorową Towarzystwa Przyjaciół Sztuk Pięknych w Krakowie.

Janina Kraupe-Świdarska to jedna z najbardziej oryginalnych polskich artystek drugiej połowy XX w. Uprawiała grafikę, rysunek, malarstwo (sztalugowe i monumentalne – polichromie ścienne).



Janina  
Kraupe-Świdarska

JANINA KRAUPE-ŚWIDARSKA

Urodziła się 27 stycznia 1921 r. w Sosnowcu,  
zmarła 3 marca 2016 r. w Krakowie.

Malarka, graficzka, pedagożka,  
związana z krakowskim środowiskiem artystycznym.

A  
trasa

Zagłębiowski Szlak Kobiet.

Stacja Sosnowiec.



W jej twórczości zauważalny jest silny wpływ kultur Dalekiego Wschodu oraz zasad filozoficznych Zen. Większość jej prac zawiera sceny surrealistyczne i abstrakcyjne, z elementami astrologii i magii oraz muzyki.

Prace artystki były eksponowane na kilkudziesięciu wystawach indywidualnych oraz ponad dwustu wystawach zbiorowych w kraju i za granicą, w tym, w ponad stu międzynarodowych, reprezentatywnych wystawach sztuki polskiej w krajach Europy, Ameryki, Azji i Afryki, między innymi: Biennale w Wenecji w 1952 i 1978 r., Biennale Sztuki w Sao Paulo w 1965 r., wielokrotnie w Premi Dibux Joan Miró. Retrospektywna wystawa jej twórczości miała miejsce w 2006 r. w Muzeum Narodowym w Krakowie. Wydała kilka albumów ze swoim malarstwem oraz zbiorów poezji i szkiców literackich.

Artystka otrzymała wiele nagród artystycznych, w szczególności: kilkakrotnie medale Towarzystwa Przyjaciół Sztuk Pięknych, Krzyż Kawalerski Orderu Odrodzenia Polski (1974), Złotą Odznakę Związku Polskich Artystów Plastyków (Kraków 1977), I nagrodę na Ogólnopolskiej Wystawie Grafiki (Warszawa 1978), Nagrodę Wojewody Małopolskiego (1994), Nagrodę im. Witolda Wojtkiewicza Związku Polskich Artystów Plastyków (1997), Nagrodę Miasta Krakowa (1997), Nagrodę im. Kazimierza Ostrowskiego Gdańskiego Okręgu ZPAP (2008), Nagrodę Artystyczną Miasta Sosnowca (2009), została także odznaczona Złotym Medalem „Zasłużony Kulturze Gloria Artis” (2008).

Prace Janiny Kraupe-Świdorskiej znajdują się w wielu muzeach i kolekcjach prywatnych, m.in. w Muzeach Narodowych w: Krakowie, Warszawie, Poznaniu, Szczecinie, Wrocławiu,



# Trasa „D” - działaczki dobroczynne



## **Klara Julia Dietel**

Przedstawicielka burżuazji przemysłowej.

Urodziła się 6 lipca 1857 r. w Cunersdorf koło Wilkau (Niemcy), zmarła na skutek wypadku samochodowego 3 lipca 1930 r.

Żona Henryka Dietla, fabrykanta i kupca, właściciela jednej z najnowocześniejszych w Królestwie Polskim przędzalni wełny czesankowej, mieszczącej się od 1879 r. w Sosnowcu przy obecnej ul. S. Żeromskiego.

Odgrywała bardzo ważną rolę w życiu swojego męża, wspierając go w realizacji przedsięwzięć mających wpływ na rozwój gospodarczy i społeczny miasta. Rodzina szczególnie zasłużyła się na polu oświatowym.

Oprócz założonej w 1888 r. powszechnej szkoły początkowej dla dzieci z całego Sosnowca, tzw. Szkoły Aleksandryjskiej, Dietlowie ufundowali nowoczesny gmach Sosnowieckiej Szkoły Realnej, pierwszej szkoły średniej w Zagłębiu Dąbrowskim (1894).

Klara razem z mężem była inicjatorką wielu akcji charytatywnych organizowanych w Sosnowcu.

Rodzina finansowo wspierała Towarzystwo Pomocy dla Niezamożnych Uczniów Sosnowieckiej Szkoły Realnej oraz Sosnowiecko-Sieleckie Towarzystwo Pomocy dla Ubogich Chrześcijan, które zakładało ochronki dla dzieci, przyznawało zapomogi, organizowało wypoczynek. Dietlowie działali także w organizacjach pomocy dla wdów i sierot.

W 1910 r. wybudowali kościół ewangelicko-augsburski dla swoich współwyznawców oraz sfinansowali częściowo rozwój parafii prawosławnych w Sosnowcu i kościoła katolickiego p.w. Wniebowzięcia Najświętszej Marii Panny w Sosnowcu (obecna Bazylika Katedralna).

W czasie I wojny światowej rodzina zorganizowała magazyn z żywnością, w którym wszyscy pracownicy przędzalni nabywali produkty po cenie zakupu. Klara Dietel w 1914 r. otworzyła darmową kuchnię dla robotników i ich rodzin, która wydawała dziennie ponad 500 obiadów. Fabryka Dietłów w czasie I wojny światowej była nieczynna, ale część robotników zatrudniono w ogrodzie, parku bądź przy dozorze zakładu.

Pochowana jest w rodzinnym mauzoleum na cmentarzu ewangelickim w Sosnowcu.



**Domy dla urzędników wybudowane** przez Klarę i Henryka Dietłów, zlokalizowane przy ul. Parkowej nr 46/48. Widok współczesny, autor Jerzy Łakomski,



**Mauzoleum rodziny Dietlów  
na cmentarzu ewangelickim  
przy ul. Smutnej**, zbudowane w 1912 r.  
według projektu Józefa Pomian-  
Pomianowskiego, widok współczesny.

Zdjęcie ze strony [www.wikipedia.pl](http://www.wikipedia.pl)

**Kościół parafialny parafii  
Ewangelicko-Augsburskiej przy  
ul. Żeromskiego 1.** Zbudowany  
z inicjatywy Heinricha Dietla, na bazie  
hali fabrycznej przędzalni czesankowej  
z 1880 r. zaadaptowanej do potrzeb  
odprawiania nabożeństw (1886).  
30 października 1910 r. odbyła się  
uroczystość poświęcenia świątyni.  
Kościół stanowi eklektyczną budowlę  
z przewagą elementów  
neobarokowych.



Widok współczesny.



**Domy dla robotników  
wybudowane przez Klarę  
i Henryka Dietlów,**  
zlokalizowane przy ul. 3 Maja  
nr 53, 53a, 53b.

Widok współczesny,  
Autor Jerzy Łakomski,



Pałac Dietlów  
widok z 1905 r.



Pałac Dietlów  
widok współczesny

**Pałac Klary i Henryka Dietlów**, wybudowany w stylu neobarokowym ok. 1900 r., zlokalizowany przy obecnej ul. Stefana Żeromskiego 2.

W pałacu Dietlów mieściła się w latach 1946-1951 Prywatna Szkoła Baletowa Tacjanny Wysockiej, a także Szkoła Muzyczna, która powstała dzięki staraniom Janiny Kiepurze-Osieckiej, w której uczyła śpiewu.



**Osiedle dla urzędników  
wybudowane przez Klarę  
i Henryka Dietlów,**

zlokalizowane przy ul. Stefana Żeromskiego 4, 4a, 4/I. Widok z okresu międzywojennego.

**Dawne osiedle robotnicze  
Dietlów** przy ul. Stefana Żeromskiego, autor Jerzy Łakomski, widok współczesny



## Fanny Lamprecht

Przedstawicielka burżuazji przemysłowej.

Urodzona 17 grudnia 1857 r. w Werdau (Niemcy), brak informacji o miejscu i dacie śmierci.

Do Sosnowca przyjechała w 1879 r., aby pomóc swojemu bratu Franzowi w prowadzeniu gospodarstwa domowego (Franz Schoen był właścicielem przędzalni wełny wigoniowej przy ul. 1 Maja).

Rok później wyszła za mąż za Paula Lamprechta, miejscowego fabrykanta, właściciela fabryki nawozów sztucznych, tzw. kościarni na Starym Sosnowcu, a następnie wytwórni papieru w Sielcu. Jej rola, podobnie jak rola Emmy – żony Franza oraz towarzyszek życia innych przemysłowców, polegała głównie na wspieraniu męża w realizacji ich wspólnych przedsięwzięć. To ojciec i mąż dbał o zabezpieczenie rodziny pod względem finansowym, natomiast matka i żona odpowiedzialna była za wychowywanie dzieci i zajmowanie się domem.

Do jej zadań należało organizowanie rautów, przyjęć, wystawnych kolacji i obiadów. Uroczystości te bardzo często miały związek z ważnymi dla miasta wydarzeniami. Fanny podejmowała także różnego rodzaju inicjatywy kulturalne, z czasem angażując się w życie miejscowej społeczności.



Fanny  
Lamprecht

FANNY LAMPRECHT

Urodzona 17 grudnia 1857 r. w Werdau (Niemcy),  
brak informacji o miejscu i dacie śmierci.  
Przedstawicielka burżuazji przemysłowej.

D  
trasa

Zasiebiowski Szlak Kobiet.

Stacja Sosnowiec.

Po śmierci męża w 1907 r. prowadzenie fabryki papieru objął ostatecznie syn Aleksander. Fanny pozytywnie ocenia postępowanie syna w czasie I wojny światowej, który, aby pomóc swoim pracownikom, oddał im swoje pola do uprawy, nie żądając opłaty, dzięki czemu mogli korzystać ze zbiorów.

Fanny Lamprecht na początku XX w. spisała wspomnienia w swoim ojczystym języku, które przetrwały do początków naszego stulecia i w 2001 r. trafiły do zbiorów Muzeum w Sosnowcu. Przetłumaczone na język polski, opatrzone wstępem i opracowane przez dra Ryszarda Kaczmarka, zostały wydane pod tytułem „Rodziny Lamprechtów i Schönów w Sosnowcu. Wspomnienia 1857-1918”. Wśród źródeł dotyczących przeszłości miasta, pamiętnik ten należy do wyjątkowo cennych. Jest to niezwykle osobiste świadectwo, ukazujące losy dwóch rodzin niemieckich przemysłowców – Lamprechtów i Schönów na przełomie XIX i XX wieku. Ich dzieje pokazane są przez pryzmat rozwoju przemysłu i rodzącego się miasta na pograniczu niemiecko-rosyjskim, jakim był Sosnowiec w tym okresie. Wyjątkowość tej relacji polega na tym, że czytelnik widzi miasto z przełomu wieków oczami Fanny Lamprecht z domu Schön.



**Groby rodziny Lamprechtów**  
na cmentarzu ewangelickim  
przy ul. Smutnej, widok  
współczesny.



*Elżbieta  
Schoen*

ELŻBIETA SCHOEN

Urodziła się w 1884 r.,  
zmarła w Brazylii, data śmierci nieznana.

Przedstawicielka burżuazji przemysłowej.

**D**  
trasa

*Zasębiowski Szlak Kobiet.*

Stacja Sosnowiec.

## **Elżbieta Schoen**

Przedstawicielka burżuazji przemysłowej.

Urodziła się w 1884 r., zmarła w Brazylii, data śmierci nieznana.

Żona Wilhelma Schoena, który w latach międzywojennych i II wojny światowej był właścicielem przędzalni czesankowej przy ulicy Chemicznej w Sosnowcu.

W opinii swoich byłych pracowników Elżbieta wraz z mężem wspominani byli jako ludzie pracowici, oszczędni, służący pomocą potrzebującym, ale jednocześnie wymagający.

Elżbieta Schoen, jak wspomina jej dawna pracownica Zofia Domanowska, od początku była wyczulona na biedę i niedostatek. Znana była ze swojej działalności charytatywnej.

Prowadziła kuchnię wydającą bezpłatne posiłki, utrzymywała sierociniec sióstr Karmelitanek przy ulicy Wiejskiej, uczestniczyła w wielu społecznych inicjatywach, m.in. organizowała święconkę dla ludzi ubogich, dobroczynne zabawy dla dzieci w parku, połączone z obdarowywaniem ich podarunkami.

Szczególną rolę przypisuje się Elżbiecie jako osobie wspomagającej Polaków w trudnych chwilach, w czasie okupacji hitlerowskiej.



Pomimo aresztowania pracowników przez gestapo, właściciele przędzalni w dalszym ciągu wypłacali wynagrodzenie ich rodzinom oraz służyli wszelkiego rodzaju pomocą.

Elżbieta Schoen często osobiście interweniowała w gestapo, w sprawie aresztowanych pracowników, narażając życie własnej rodziny. Ponadto zatrudniała w swoim ogrodzie Polki z inteligenckiego środowiska, broniąc je w ten sposób przed wywózką na przymusowe roboty do Niemiec.

Wiele osób uniknęło przymusowego wyjazdu tylko dlatego, że zostały zatrudnione w fabryce włókienniczej.

Po upadku Powstania Warszawskiego u niemieckich przedsiębiorców schronienie znalazło wielu wysiedleńców ze stolicy.

Rodzina zaangażowana była w polski ruch oporu, wspomagając go także finansowo. Schoenowie przeznaczyli dla Związku Walki Zbrojnej 25 000 marek.

Z relacji Z. Domanowskiej, także łączniczki Armii Krajowej, wynika, że w pałacu na Środulce (obecnej siedzibie Muzeum), ukrywał się gen. Zygmunt Walter-Janke, komendant Okręgu Śląskiego Armii Krajowej. Generał miał tam swoją kwaterę, często także jadał posiłki z Schoenami.

Była pracownica wspomina, iż Elżbieta Schoen odbierała sygnały z Londynu przez radioodbiornik, dzięki czemu mogła informować Armię Krajową o ewentualnych zrzutach spadochronowych.

Władysław Zarybnicki, którego ojciec pracował w Zakładach Włókienniczych C.G. Schön, we wspomnieniach pisze:  
*Wzdłuż posiadłości zakładów Schönów biegły tory kolejowe, na których pracowała grupa ok. 20-30 więźniów polskich pod nadzorem niemieckiego strażnika więziennego.*



**Pałac Schoenów przy ulicy Chemicznej**, nazywany potocznie pałacem Wilhelma. Rezydencję wybudowano w 1900 r. według projektu Józefa Pomian-Pomianowskiego, w stylu neobarokowym. Widok z okresu międzywojennego.



Pałac Schoenów przy ul. 1 Maja.  
Widok z okresu międzywojennego



Pałac Schoenów przy ul. 1 Maja.  
Widok współczesny

**Pałac Franza Schoena przy obecnej ul. 1 Maja**, wybudowany w latach 1901-1903, obecnie siedziba Sądu Rejonowego.



Pałac Schoenów przy  
ul. Chemicznej 12.  
Widok z początku XX w.



Pałac Schoenów przy  
ul. Chemicznej 12.  
Widok współczesny

**Pałac Ernsta Schoena przy ul. Chemicznej 12**, wybudowany w stylu neobarokowym ok. 1895r. według projektu Karla Grossera (ob. siedziba muzeum).



**Przędzalnia wełny chesankowej oraz osiedle robotnicze rodziny Schoenów przy ul. Chemicznej 12**, widok z okresu międzywojennego.

## Nadzieja Griniuk-Berdo

Lekarka chorób zakaźnych, dyrektorka,  
a później patronka Szpitala  
Przeciwgruźliczego w Sosnowcu.

Urodziła się 15 stycznia 1895 r. we wsi  
Pietuchowszczyzna, gm. Howiczno, pow.  
Nieświerz, woj. Nowogródek, zmarła  
9 marca 1958 r. w Sosnowcu.

Pochodziła z mieszanej, polsko-białoruskiej  
rodziny. Ojciec Harasim był Białorusinem,  
matka Maria, z domu Stankiewicz,  
była Polką. Po ukończeniu szkoły średniej  
w Mińsku Litewskim (1913) pracowała  
jako nauczycielka w szkole powszechnej.  
W 1916 r. wyszła za mąż, a dwa lata później  
rozpoczęła studia lekarskie w Saratowie  
i kontynuowała je na Wydziale Lekarskim  
Uniwersytetu Warszawskiego, uzyskując  
dyplom lekarza w 1925 r.

W latach 1925-1936 pracowała w Warszawie,  
w klinice prof. Gluzińskiego, a następnie  
w Szpitalu Wolskim jako asystentka.  
Jednocześnie pełniła obowiązki w Zakładzie  
Rtg Szpitala Wolskiego oraz w przychodni  
przeciwgruźliczej. Udzielała również  
konsultacji w Polskim Związku  
Przeciwgruźliczym, w ruchu szczepień BCG.

Po przeprowadzonym konkursie,  
od 1 kwietnia 1936 r. została ordynatorką  
oddziału chorób płuc w Szpitalu Miejskim  
nr 1 w Sosnowcu przy ul. Pekin.



*Nadzieja  
Griniuk-Berdo*

NADZIEJA GRINIUK-BERDO

Urodziła się 15 stycznia 1895 r. we wsi Pietuchowszczyzna,  
gm. Howiczno, pow. Nieświerz, woj. Nowogródek,  
zmarła 9 marca 1958 r. w Sosnowcu.

Lekarka chorób zakaźnych, dyrektorka,  
a później patronka Szpitala Przeciwgruźliczego w Sosnowcu.

D  
trasa

*Zagłębiowski Szlak Kobiet.*

Stacja Sosnowiec.

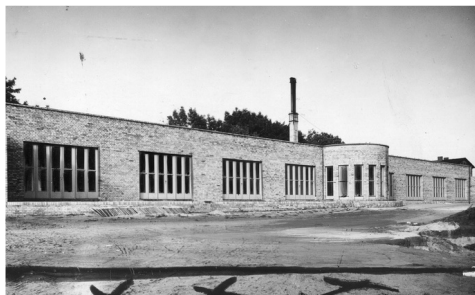
Od 1947 r. pracowała także w przychodni przeciwgruźliczej, a od 1950 r. w przychodni przyszpitalnej. W latach 1947-1950 była również ordynatorką oddziału zakaźnego we wspomnianym szpitalu. W 1955 r. objęła stanowisko dyrektorki Szpitala Przeciwgruźliczego przy ul. Pekin w Sosnowcu i pełniła tę funkcję do śmierci w 1958 r.

W 1947 r. owdowiała, małżeństwo nie posiadało dzieci. Dr Nadzieja Griniuk-Berdo jest autorką 20 prac poświęconych tematyce gruźlicy. W 1953 r. uzyskała tytuł ftyzjatrii II stopnia tej specjalności. Przez całe swoje zawodowe życie była też rentgenolożką.

Należała do Towarzystwa Lekarskiego Zagłębia Dąbrowskiego (od 1957 r. jako jego honorowa członkini) oraz do Polskiego Czerwonego Krzyża w Warszawie i Sosnowcu.

Została także odznaczona Krzyżem Oficerskim Orderu Odrodzenia Polski, odznaką Za Wzorową Pracę<sup>Z</sup> w Służbie Zdrowia oraz Dyplomem Uznania Związku Zawodowego Pracowników Służby Zdrowia, Zarządu Głównego Ligi Kobiet i Przodownika Pracy w Służbie Zdrowia Polski Ludowej.

Dr Nadzieja Griniuk-Berdo pochowana została na cmentarzu prawosławnym przy al. Mireckiego w Sosnowcu. W dowód uznania za jej długoletnią, pełną pasji i poświęcenia pracę Szpital Miejski nr 4 w Sosnowcu-Pekinie nazwano jej imieniem. W 1981 r. budynek szpitala wyburzono.



**Nieistniejące  
zabudowania szpitala  
przeciwgruźliczego przy  
ul. Pekin**, którego  
dyrektorką oraz patronką  
była dr Nadzieja Griniuk-  
Berdo, 1935 r.  
Źródło: Narodowe  
Archiwum Cyfrowe

## **Maria Kondracka**

Nauczycielka, bibliotekarka, działaczka niepodległościowa, aktywna propagatorka postaw patriotycznych i podnoszenia poziomu wykształcenia najniższych warstw społecznych.

Urodziła się 24 stycznia 1886 r. w Warszawie, zmarła 1 października 1965 r. w Sosnowcu.

Urodziła się w rodzinie o wielkich tradycjach patriotycznych: pradziadek zginął w powstaniu listopadowym, dziadek brał udział w powstaniu styczniowym, natomiast ojciec Jan, za udział w walce z carskimi władzami, został zesłany na Syberię.

Wraz z rodzicami przeniosła się do Dębowej Góry (od 1915 r. dzielnica Sosnowca), gdzie jej ojciec objął posadę kierownika szkoły elementarnej.

Nastoletnia Maria ukończyła Wyższe Kursy Uniwersyteckie w Warszawie (bez egzaminów końcowych) oraz odbyła praktykę w bibliotece. Pobyt ten miał duży wpływ na ukształtowanie w niej potrzeby pracy w duchu pozytywizmu.

Po powrocie do Sosnowca w 1903 r. podjęła pracę nauczycielki w kierowanej przez ojca szkole, jednocześnie organizując pierwszą w Sosnowcu obnośną bibliotekę, zwaną też „plecakową”, gdyż wkładała do plecaka książki i wędrowała z nimi po robotniczych domach.

Urodziła się 24 stycznia 1886 r. w Warszawie,  
zmarła 1 października 1965 r. w Sosnowcu.

Nauczycielka, bibliotekarka,  
działaczka społeczna i niepodległościowa,  
aktywna propagatorka postaw patriotycznych  
i podnoszenia poziomu wykształcenia  
najniższych warstw społecznych.

**D**  
trasa

Zasębiowski Szlak Kobiet.

Stacja Sosnowiec.

W 1912 r. Maria uzyskała patent nauczycielki szkół ludowych. Zaczęła pracować w prywatnej szkole Felicji Żarskiej w Sielcu, a następnie w szkole Sosnowieckiego Koła Polskiej Macierzy Szkolnej. W 1922 r. otworzyła w Sosnowcu prawdziwą bibliotekę, którą po śmierci ojca (1925 r.) nazwała jego imieniem.

W gromadzeniu księgozbioru pomagali jej siostra Helena i szwagier Antoni Gębicki, wybitny sosnowiecki pedagog, ale to Maria finansowała zakup książek oraz ich konserwację. Aby dotrzeć do jak największej liczby analfabetów, organizowała teatralne adaptacje wielkich dzieł polskiej literatury. Pracowała w szkołach nr 23 i 18.

W czasie II wojny światowej Maria Kondracka działała w konspiracji pod pseudonimem „Ostoja”. Prowadziła tajne komplety, wysyłała książki osobom wywiezionym na przymusowe roboty.

W marcu 1941 r. została aresztowana i wywieziona do obozów w Alsfeld, a następnie we Frankfurcie. Do Sosnowca wróciła w październiku 1945 r. i natychmiast podjęła pracę nauczycielki oraz oddała się gromadzeniu księgozbioru, który znacznie ucierpiał podczas okupacji.

Za swoją działalność została wielokrotnie odznaczona. Otrzymała Medal Dziesięciolecia Niepodległości (1929), Srebrny Krzyż Zasługi (1929 i po przejściu na oficjalną emeryturę) oraz Brązowy Medal za Długoletnią Służbę (1929). Dzięki swojej postawie zyskała miano sosnowieckiej Siłaczki. Pochowana została na cmentarzu przy ul. Smutnej.



**Nieistniejący budynek dawnej szkoły**, w której uczyła Maria Kondracka.



# Trasa „O” - działaczki ruchu oporu

## Anka Kowalska

Poetka, redaktorka, dziennikarka, działaczka opozycji demokratycznej w PRL.

Urodzona 22 lutego 1932 r. w Sosnowcu, zmarła 29 czerwca 2008 r. w Warszawie.

Córka znanego przedwojennego adwokata Jerzego Kowalskiego i nauczycielki Zofii Gębickiej. W rodzinnym mieście mieszkała do 1940 r., a następnie w obawie przed wysiedleniem wyjechała z rodziną na wieś Golczowice koło Wolbromia. Po zakończeniu wojny kontynuowała naukę w II Liceum Ogólnokształcącym im. E. Plater w Sosnowcu, a następnie w Liceum Ogólnokształcącym w Będzinie. Studiowała polonistykę na Katolickim Uniwersytecie Lubelskim.

W 1953 r. zadebiutowała wierszami „Wigilia” i „Opłatek” w „Słowie Powszechnym”.

W 1955 r. wyjechała do Warszawy, gdzie podjęła pracę jako dziennikarka. Pracowała początkowo jako korektorka, później redaktorka w piśmie „Kierunki”, następnie w wydawnictwie PAX. W latach 1960-1968 należała do Stowarzyszenia „PAX”, z którego wystąpiła w ramach protestu przeciwko stanowisku stowarzyszenia wobec wydarzeń marcowych. Publikowała poezję, prozę i recenzje we „Współczesności” i miesięczniku „Życie i myśl”.



Anka  
Kowalska

ANKA KOWALSKA

Poetka, redaktorka, dziennikarka,  
działaczka opozycji demokratycznej w PRL.  
Urodzona 22 lutego 1932 r. w Sosnowcu,  
zmarła 29 czerwca 2008 r. w Warszawie.

Zygfeliowski Szlak Kobiet.  
Stacja Sosnowiec.



W latach 1968-1983 była członkiem Związku Literatów Polskich. Największą popularność przyniosła jej napisana w 1964 r. powieść „Pestka”, przetłumaczona na pięć języków. Na jej podstawie powstał film w reżyserii Krystyny Jandy. Jest też autorką tomików poetyckich: Credo najmniejsze (1960), Psalm z okolicy (1969), Spojrzenie (1974), Racja Stanu (1974-1984).

Po tzw. wydarzeniach radomskich z czerwca 1976 r. zaczęła działać w opozycji antykomunistycznej i została członkinią Komitetu Obrony Robotników (następnie Komitetu Samoobrony Społecznej „KOR”). Uczestniczyła w procesach sądowych robotników w Radomiu, prowadziła kartotekę represjonowanych, jej wiadomości trafiały m.in. na antenę Radia Wolna Europa. Pracując jednocześnie w wydawnictwie „PAX”, publikowała w pismach drugiego obiegu wydawniczego, m.in. w „Pulsie”, „Zapisie” „Kulturze Niezależnej”, „Krytyce” oraz w paryskiej „Kulturze” i „Zeszytach Historycznych”.

Działała także w „Solidarności”. Od 13 grudnia 1981 r. do czerwca 1982 r. była internowana do obozów w Olszynie Grochowskiej, Jaworzu (Pomorze Zachodnie), Gołdapi i Darłównu. Następnie dzięki staraniom organizacji „Lekarze Świata” wyjechała na leczenie do Francji, skąd wróciła w 1983 r., a po powrocie przeszła na emeryturę.

W 1982 r. otrzymała nagrodę POLCUL Foundation – Niezależnej Fundacji Popierania Kultury Polskiej w Sydney, a w 2006 r. Prezydent RP Lech Kaczyński odznaczył ją Krzyżem Komandorskim z Gwiazdą Orderu Odrodzenia Polski.

Pochowana jest na cmentarzu katolickim przy ul. Smutnej w Sosnowcu.



## Michalina Konieczna

Działaczka społeczna, żołnierka Armii Krajowej.

Urodzona 20 września 1898 r. w Sosnowcu, zmarła 26 sierpnia 1942 r. w Oświęcimiu.

Mieszkała przy ul. Warszawskiej 14 w Sosnowcu. Członkini Pogotowia Społecznego Przystosobienia Wojskowego Kobiet.

Od 1936 r. przewodnicząca Związku Pracy Obywatelskiej Kobiet oddział w Sosnowcu. Podczas okupacji hitlerowskiej współdziałała z Polskim Czerwonym Krzyżem, organizując akcję pomocy rodzinom powołanych do wojska i aresztowanym oraz jeńcom wojennym.

Należała do tajnej organizacji Orła Białego, a następnie była łączniczką Komendy Sosnowieckiego Inspektoratu Związku Walki Zbrojnej i Armii Krajowej.

Wykonywała zadania sabotażowe, była kurierką i wywiadowczynią. Na skutek rozpracowania sosnowieckiego Gestapo, aresztowana w maju 1942 r. i osadzona w więzieniu w Mysłowicach, gdzie została poddana okrutnemu śledztwu i licznym konfrontacjom.

Skazana na karę śmierci za zdradę stanu, została przewieziona do Oświęcimia i tam rozstrzelana. Odznaczona Krzyżem Walecznych.

*Michalina  
Konieczna*

MICHALINA KONIECZNA

Urodzona 20 września 1898 r. w Sosnowcu,  
zmarła 26 sierpnia 1942 r. w Oświęcimiu.  
Działaczka społeczna i żołnierka Armii Krajowej.

*Ząbkowski Szyk Kobiet.*

Stacja Sosnowiec.



**Ulica Warszawska, lata 70. XX w.** W kamienicy pod nr 14 mieszkała Michalina Konieczna.

**Helena Gubała** z domu Dymarska  
Nauczycielka, harcerka, działaczka ruchu  
oporu w czasie II wojny światowej

Urodziła się 9 stycznia 1910 r. w Sosnowcu,  
zmarła 22 października 1942 r. w KL  
Auschwitz.

Była córką Tomasza i Teofili, z domu  
Wróblewska. Ukończyła Państwowe  
Seminarium Nauczycielskie Żeńskie  
im. M. Konopnickiej w Sosnowcu.  
Pracowała w szkole powszechnej jako  
nauczycielka. Od 1932 r. kontynuowała pracę  
pedagogiczną w Kielcach. Była harcerką  
Chorągwi Kieleckiej Związku Harcerstwa  
Polskiego (ZHP). Piastowała stanowisko  
instruktorki i referentki Przystosowania  
Wojskowego Kobiet w wojewódzkim Związku  
Straży Pożarnych w Kielcach.

Od 1937 r. mieszkała w Gdyni wraz z mężem  
Bronisławem, kapitanem Polskiej Marynarki  
Handlowej.

Po wybuchu II wojny światowej wróciła  
do Sosnowca. W 1940 r. wstąpiła do tajnej  
Organizacji Orła Białego, a następnie była  
łączniczką w Komendzie Obwodu Związku  
Walki Zbrojnej – Armii Krajowej Sosnowiec.  
Posługiwała się pseudonimem „Hela”. Wiosną  
1942 r. w związku z „wsypą” w Organizacji  
Orła Białego na terenie Zagłębia  
Dąbrowskiego została aresztowana  
we własnym mieszkaniu i osadzona  
w tymczasowym więzieniu policyjnym  
w Mysłowicach.



*Helena  
Gubała*

HELENA GUBAŁA

Urodziła się 9 stycznia 1910 r. w Sosnowcu,  
zmarła 22 października 1942 r. w KL Auschwitz.

Nauczycielka, harcerka,  
działaczka ruchu oporu w czasie II wojny światowej.



trasa

*Zagłębiowski Szlak Kobiet.*

Stacja Sosnowiec.

Przewieziona następnie do niemieckiego obozu koncentracyjnego Auschwitz, podlegała sądowi doraźnemu katowickiego gestapo.

Na posiedzeniu sądu 22 października 1942 r. została skazana na śmierć. Wyrok wykonano w tym samym dniu.

W akcie zgonu sporządzonym w obozowym urzędzie stanu cywilnego jako przyczynę zgonu podano atak serca (Plötzlicher Herztod).

## Bronisława Binek

Nauczycielka, harcerka, działaczka ruchu oporu w czasie II wojny światowej.

Urodziła się 10 czerwca 1911 r. w Dąbrowie Górniczej, zmarła 4 lipca 1942 r. w KL Auschwitz.

Była córką Stanisława i Józefy z domu Starońska, miała młodszą siostrę Zofię. Działała w harcerstwie, była drużynową Chorągwi Kieleckiej Związku Harcerstwa Polskiego (ZHP). Zaangażowała się też w działalność Polskiego Czerwonego Krzyża. Była nauczycielką w szkole powszechnej w Kazimierzu (późniejszy Kazimierz Górniczy, od 1975 r. dzielnica Sosnowca).

Od jesieni 1939 r. działała w ruchu oporu. Początkowo należała do tajnej Organizacji Orła Białego, następnie do Inspektoratu Rejonowego Związku Walki Zbrojnej – Armii Krajowej oddział Sosnowiec. Jej dowódcą był inż. Roman Kałuziński. Pełniła wówczas rolę szefowej kancelarii, prowadziła archiwum, przechowywała dokumentację, a także organizowała pomoc dla rodzin aresztowanych żołnierzy walki podziemnej i jeńców wojennych. Posługiwała się pseudonimami: „Bronisława”, „Bronka”, „Iskra”.

Aresztowana wraz z siostrą Zofią pod koniec maja 1942 r., obie więzione były w Mysłowicach i Wrocławiu.

*Bronisława Binek*

BRONISŁAWA BINEK

Urodziła się 10 czerwca 1911 r. w Dąbrowie Górniczej,  
zmarła 4 lipca 1942 r. w KL Auschwitz.

Nauczycielka, harcerka,  
działaczka ruchu oporu w czasie II wojny światowej.

*Zofia Binek*

ZOFIA BINEK

Urodziła się 6 sierpnia 1919 r. w Sosnowcu,  
zmarła 4 lipca 1942 r. w KL Auschwitz.

Pracownica biurowa,  
działaczka ruchu oporu w czasie II wojny światowej.



*Żywiecki Szlak Kobiet.*

Stacja Sosnowiec.

Przewieziona następnie do niemieckiego obozu koncentracyjnego Auschwitz, podlegała sądowi doraźnemu katowickiego gestapo.

Na posiedzeniu sądu 22 października 1942 r. została skazana na śmierć. Wyrok wykonano w tym samym dniu. W akcie zgonu sporządzonym w obozowym urzędzie stanu cywilnego jako przyczynę zgonu podano atak serca (Plötzlicher Herztod).

## **Zofia Binek**

Pracownica biurowa, działaczka ruchu oporu w czasie II wojny światowej.

Urodziła się 6 sierpnia 1919 r. w Sosnowcu, zmarła 4 lipca 1942 r. w KL Auschwitz.

Była córką Stanisława i Józefy z domu Starońska, miała starszą siostrę Bronisławę. Ukończyła Średnią Szkołę Handlową Żeńską im. Królowej Jadwigi w Sosnowcu. Pracowała w prywatnej firmie inżyniera Zygmunta Strokowskiego, gdzie piastowała stanowisko kierowniczkki biura.

Od początku II wojny światowej zaangażowała się w działalność konspiracyjną. Była łączniczką Inspektoratu Rejonowego Związku Walki Zbrojnej – Armii Krajowej oddział Sosnowiec. Jej dowódcą był inż. Roman Kałuziński. Posługiwała się pseudonimem „Zośka”.

Aresztowana wraz z siostrą Bronisławą pod koniec maja 1942 r., obie były więzione w Mysłowicach i Wrocławiu. Przewieziona następnie do niemieckiego obozu koncentracyjnego Auschwitz, podlegała sądowi doraźnemu katowickiego gestapo.

Na posiedzeniu tego sądu 4 lipca 1942 r. została skazana na śmierć. Wyrok wykonano w tym samym dniu. W akcie zgonu sporządzonym w obozowym urzędzie stanu cywilnego jako przyczynę zgonu podano atak serca (Plötzlicher Herztod).

## Jadwiga Makowska

Nauczycielka języka polskiego, działaczka konspiracyjna w czasie II wojny światowej.

Urodziła się 5 czerwca 1897 r. w Chrzanowie, zmarła 6 stycznia 1945 r. w KL Auschwitz-Birkenau.

Po ukończeniu gimnazjum w Myślenicach studiowała polonistykę na Wydziale Filologicznym Uniwersytetu Jagiellońskiego w Krakowie, gdzie w 1922 r. uzyskała stopień doktorski. Pracę w zawodzie nauczycielki podjęła w Gimnazjum w Opatowie, a następnie w Sandomierzu.

W 1929 r. wraz z mężem Piotrem Makowskim, ówczesnym nauczycielem rysunku, przeniósł się do Sosnowca. Uczyła języka polskiego w Gimnazjum im. Bolesława Prusa, a następnie w Gimnazjum im. Stanisława Staszica. Jej mąż Piotr został dyrektorem Gimnazjum Przemysłu Artystycznego im. Stanisława Witkiewicza (przy ul. 1 Maja 25). Nauczanie języka polskiego stało się prawdziwą pasją dla Jadwigi, podnosiła też sukcesywnie swoje kwalifikacje poprzez regularne uczestnictwo w kursach polonistów organizowanych w Krakowie. Dzięki swojej wyjątkowej charyzmie i wiedzy potrafiła zaszczepić u swoich uczniów zainteresowanie pięknem literatury ojczystej. W latach 1936-1938 była także kuratorką czasopisma "Młodzi idą", wydawanego przez szkoły średnie w Sosnowcu, którego redaktorem naczelnym przez jakiś czas był jej uczeń Wacław Stacherski.



Jadwiga  
Makowska

JADWIGA MAKOWSKA

Urodziła się 5 czerwca 1897 r. w Chrzanowie,  
zmarła 6 stycznia 1945 r. w KL Auschwitz.

Nauczycielka języka polskiego,  
działaczka konspiracyjna w czasie II wojny światowej.

O  
trasa

Zagłębiowski Szlak Kobiet.

Stacja Sosnowiec.



Od pierwszych dni września 1939 r. mąż Jadwigi rozpoczął działalność konspiracyjną, którą przyplacił życiem. Należał do założycieli tajnej Organizacji Orła Białego na terenie Śląska i Zagłębia Dąbrowskiego. Aresztowany w grudniu 1939 r., trafił do obozu koncentracyjnego w Oświęcimiu, gdzie zginął rozstrzelany w 1941 r.

Jadwiga Makowska redagowała wraz z mężem gazetkę konspiracyjną "Nasze sprawy", której kolportażem zajmowała się także ich 16-letnia córka Anna. Po aresztowaniu męża Jadwiga sama redagowała pismo. Równocześnie we wrześniu 1939 r. rozpoczęła tajne nauczanie, które po kilku miesiącach, w związku z dużym zainteresowaniem, przekształciło się w tzw. Szkołę Jadwigi Makowskiej. Lekcje prowadziła we własnym mieszkaniu, a po aresztowaniu męża zajęcia odbywały się w mieszkaniach uczniów. Jadwiga jako jedyna na terenie Sosnowca wystawiała pisemne zaświadczenia o ukończeniu konkretnej klasy, podpisując je pełnym imieniem i nazwiskiem oraz podając stopień naukowy i funkcję zajmowaną w Gimnazjum Państwowym im. Stanisława Staszica.

Po raz pierwszy aresztowano ją w sierpniu 1940 r. Po krótkim pobycie w sosnowieckim więzieniu została zwolniona. Ponownie została zatrzymana przez funkcjonariuszy gestapo w lipcu 1944 r. i wówczas osadzono ją w więzieniu śledczym w Mysłowicach, po czym, jako Polizeihäftling (więzień policyjny) została przewieziona do KL Auschwitz. Przebywała w bloku nr 11, gdzie spotkała swojego dawnego ucznia, por. Wacława Stacherskiego.

W ostatnich tygodniach życia dr Jadwiga Makowska uczyła języka francuskiego oraz historii starożytnej uwięzione wraz z nią młode Polki.

5 stycznia 1945 r. wyrokiem tzw. sądu doraźnego została skazana na karę śmierci przez rozstrzelanie, którą wykonano w następnym dniu, a ciało prawdopodobnie spalono w krematorium KL Auschwitz-Birkenau.



**Gmach dawnego Państwowego Gimnazjum im. S. Staszica**  
przy ul. S. Żeromskiego, w którym języka polskiego uczyła  
Jadwiga Makowska, widok z 1921 r.

# Trasa „P” - przedsiębiorczynie



## Helena Rzadkiewiczowa

Założycielka 7-klasowej Żeńskiej Szkoły Realnej, wybitna patriotka czynnie wspierająca ruch niepodległościowy.

Urodzona 13 listopada 1867 r. w Bieżuniu (okolice Płocka), zmarła 16 listopada 1930 r.

Ojciec Heleny zmarł w 1867 r., w czasie transportu w głąb Rosji, gdzie został zesłany przez władze carskie, w ramach represji po powstaniu styczniowym.

Opiekę nad rodziną objął wówczas wujek Heleny, ks. Jan Nepomucen Maciejewski. Dziewczynka pobierała początkowo nauki na pensji w Koninie, a następnie została zapisana do rosyjskiej szkoły średniej w Kaliszu, którą ukończyła w 1884 r.

W wieku 17 lat wyjechała do Rosji, gdzie udzielała prywatnych lekcji z matematyki i języka francuskiego. Po powrocie do kraju pracowała jako guwernantka w domach ziemiańskich. W 1897 r. wyszła za mąż za Zygmunta Rzadkiewicza (ślub w Bąkowej Górze k. Nowego Radomska).

W 1903 r. Helena Rzadkiewiczowa założyła swoją pierwszą szkołę dla dzieci kolejarzy w Koluszkach.



*Helena  
Rzadkiewiczowa*

HELENA RZADKIEWICZOWA  
z domu Ciesielska

Założycielka 7-klasowej Żeńskiej Szkoły Realnej,  
wybitna patriotka czynnie wspierająca ruch niepodległościowy.

Urodzona 13 listopada 1867 r. w Bieżuniu (okolice Płocka),  
zmarła 16 listopada 1930 r.

*Zagłębiowski Szlak Kobiet.*

Stacja Sosnowiec.

W wyniku rewolucji 1905-1907 r. władze rosyjskie zezwoliły na wprowadzenie języka polskiego do szkół, w związku z czym Helena Rządiewiczowa w październiku 1906 r. otworzyła w Sosnowcu 7-klasową żeńską Szkołę Realną, która mieściła się w wynajętych pomieszczeniach przy ul. Ostrogórskiej.

Rok później założycielka zawarła spółkę ze Stanisławą Podkajową, a od 1911 r. placówka funkcjonowała pod nazwą „Szkoła Handlowa Żeńska” i mieściła się już wówczas w kamienicy przy ul. Dęblińskiej 1.

W 1917 r. ponownie jedyną jej właścicielką została Helena Rządiewiczowa. W 1926 r. nazwę szkoły przemianowano na: „8-klasowe Gimnazjum Żeńskie H. Rządiewiczowej”. Nauka w szkole była płatna, ale skupiała ona uczennice z różnych środowisk. Były to zarówno córki bogatych przemysłowców i kupców, dzieci z rodzin inteligenckiej klasy średniej, ale także córki pracowników kolejowych i dziewczynki z biedniejszych domów, którym szkoła fundowała stypendia.

Założycielka szkoły, zwana „przełożoną” nadała jej specyficzny charakter. Ponieważ uczennice pochodziły z rodzin katolickich, protestanckich i żydowskich, lekcje religii prowadzili ksiądz, pastor i rabin. Ideą szkoły było wychowywanie młodych dziewcząt w duchu tolerancji, poszanowania wartości, o szerokich horyzontach umysłowych.

Po śmierci założycielki, szkołę odziedziczyły jej dzieci: Michał, Irena i Romana, ale ostatecznie dalszym jej rozwojem kierowali od 1933 r. Romana i jej mąż Edmund Indelak. Placówkę przeniesiono do budynków przy ówczesnej ulicy Rudnej 5 (po II wojnie światowej mieścił się tam Szpital Dziecięcy).

Helena Rządiewiczowa została pochowana na cmentarzu katolickim przy Alei Mireckiego w Sosnowcu.



**Nieistniejący budynek Gimnazjum im. Heleny Rzadkiewicz,  
widok z 1940 r.**

## Wanda Telakowska

Graficzka, pedagogka, organizatorka życia artystycznego, pionierka wzornictwa przemysłowego w Polsce.

Urodzona 20 kwietnia 1905 r. w Sosnowcu, zmarła 15 stycznia 1985 r. w Warszawie.

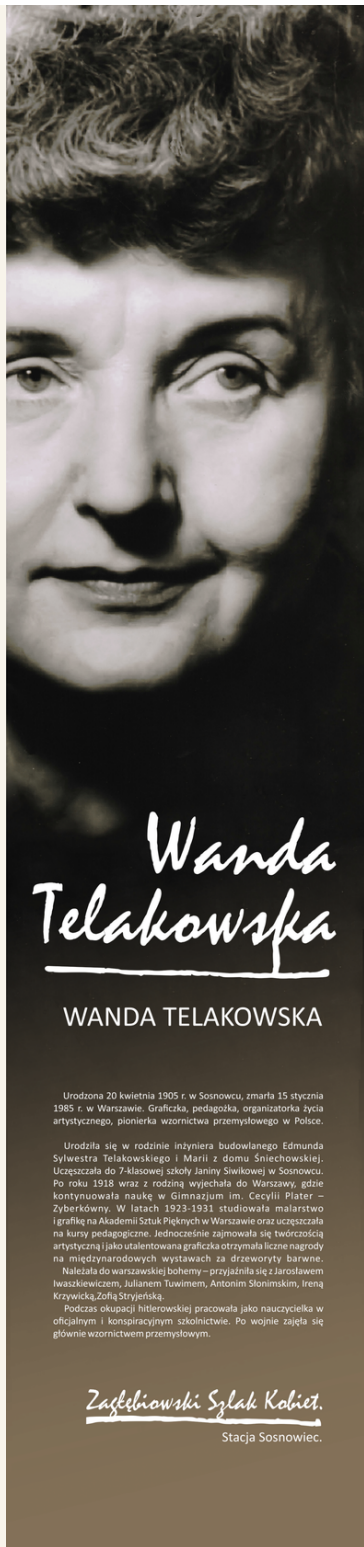
Urodziła się w rodzinie inżyniera budowlanego Edmunda Sylwestra Telakowskiego i Marii z domu Śniechowskiej. Uczęszczała do 7-klasowej szkoły Janiny Siwikowej w Sosnowcu.

Po roku 1918 wraz z rodziną wyjechała do Warszawy, gdzie kontynuowała naukę w Gimnazjum im. Cecylii Plater – Zyberkówny.

W latach 1923-1931 studiowała malarstwo i grafikę na Akademii Sztuk Pięknych w Warszawie oraz uczęszczała na kursy pedagogiczne. Jednocześnie zajmowała się twórczością artystyczną i jako utalentowana graficzka otrzymała liczne nagrody na międzynarodowych wystawach za drzeworyty barwne.

Należała do warszawskiej bohemy – przyjaźniła się z Jarosławem Iwaszkiewiczem, Julianem Tuwimem, Antonim Słonimskim, Ireną Krzywicką, Zofią Stryjeńską.

Podczas okupacji hitlerowskiej pracowała jako nauczycielka w oficjalnym i konspiracyjnym szkolnictwie.



Wanda  
Telakowska

WANDA TELAKOWSKA

Urodzona 20 kwietnia 1905 r. w Sosnowcu, zmarła 15 stycznia 1985 r. w Warszawie. Graficzka, pedagogka, organizatorka życia artystycznego, pionierka wzornictwa przemysłowego w Polsce.

Urodziła się w rodzinie inżyniera budowlanego Edmunda Sylwestra Telakowskiego i Marii z domu Śniechowskiej. Uczęszczała do 7-klasowej szkoły Janiny Siwikowej w Sosnowcu. Po roku 1918 wraz z rodziną wyjechała do Warszawy, gdzie kontynuowała naukę w Gimnazjum im. Cecylii Plater – Zyberkówny. W latach 1923-1931 studiowała malarstwo i grafikę na Akademii Sztuk Pięknych w Warszawie oraz uczęszczała na kursy pedagogiczne. Jednocześnie zajmowała się twórczością artystyczną i jako utalentowana graficzka otrzymała liczne nagrody na międzynarodowych wystawach za drzeworyty barwne.

Należała do warszawskiej bohemy – przyjaźniła się z Jarosławem Iwaszkiewiczem, Julianem Tuwimem, Antonim Słonimskim, Ireną Krzywicką, Zofią Stryjeńską.

Podczas okupacji hitlerowskiej pracowała jako nauczycielka w oficjalnym i konspiracyjnym szkolnictwie. Po wojnie zajęła się głównie wzornictwem przemysłowym.

Zagłębiowski Szylak Kobiect.

Stacja Sosnowiec.

Po wojnie zajęła się głównie wzornictwem przemysłowym. Od lutego 1945 r. pracowała w Departamencie Plastyki Ministerstwa Kultury i Sztuki. Współorganizowała Biuro Nadzoru Estetyki Produkcji, które z jej inicjatywy w 1950 r. przekształciło się w Instytut Wzornictwa Przemysłowego (IWP), pierwszą tego typu instytucję w Europie. Piastowała w nim stanowisko dyrektora ds. artystycznych. Pod jej kierownictwem nastąpiły złote lata polskiego designu. W Instytucie powstawały ciekawe wzory stosowane później w produkcji. Współpracowano ze znanymi przed wojną plastykami zajmującymi się sztuką użytkową, którzy stali się niejako pionierami w dziedzinie wzornictwa przemysłowego i służyli pomocą w kształceniu przyszłych projektantów.

W 1957 r. Wanda Telakowska otrzymała tytuł profesora nadzwyczajnego, a w 1965 r. samodzielnie pracownika naukowo-badawczego IWP.

Była współorganizatorką wystaw plastyki polskiej za granicą, m.in. w USA i Meksyku (1948-1953), Londynie (1956), Genewie (1957), Pekinie (1958), Taszkencie (1959), Budapeszcie (1965).

Od 1969 r. pracowała na stanowisku kierownika Pracowni Środowiskowych Inwencji Plastycznych IWP. W 1978 r. przeszła na emeryturę.

Za całokształt działalności otrzymała liczne nagrody, m.in. Rady Wzornictwa i Estetyki Produkcji Przemysłowej oraz order im. Oskara Kolberga. Była odznaczona m.in. Krzyżem Komandorskim Orderu Odrodzenia Polski.

Prace plastyczne Wandy Telakowskiej znajdują się m.in. w Muzeum Narodowym w Warszawie, w Ossolineum we Wrocławiu, w Bibliotece Jagiellońskiej oraz w Victoria and Albert Museum w Londynie. Pod koniec życia utraciła całkowicie wzrok.

Pochowana jest na cmentarzu Powązkowskim w Warszawie.



## Małgorzata Woźniak

MAŁGORZATA WOŹNIAK  
z domu Baron

Przedsiębiorczyni,  
założycielka ławy piwnej i Odlewni stali na Pogoni w Sosnowcu.

Urodzona w 1857 r. w gminie Kochłowice  
(obecnie dzielnica miasta Ruda Śląska),  
zmarła 2 września 1914 r. w Sosnowcu.

*Załębiowski Szylak Kobiet.*

Stacja Sosnowiec.

## Małgorzata Woźniak z domu Baron.

Przedsiębiorczyni, założycielka ławy piwnej i Odlewni stali na Pogoni w Sosnowcu.

Urodzona w 1857 r. w gminie Kochłowice (obecnie dzielnica miasta Ruda Śląska), zmarła 2 września 1914 r. w Sosnowcu.

Wyszła za mąż za Jana Woźniaka (rodzina Woźniaków pochodziła ze wsi Zajączki pod Częstochową). Mieli trzech synów: Andrzeja, Franciszka i Teodora.

W 1885 r. na skutek tzw. rugów pruskich, rodzina musiała opuścić Śląsk i przeprowadziła się do Sosnowca. Była bardzo przedsiębiorczą kobietą.

W Sosnowcu założyła i prowadziła tzw. ławę piwną w dzielnicy Pogoń, a w tym samym czasie jej mąż pracował w hucie „Katarzyna”.

Po śmierci męża w 1910 r. nabyła działkę na pograniczu Starego Sosnowca i Pogoni, gdzie założyła niewielką fabrykę branży metalowej pod nazwą „Odlewnia Stali Woźniak Małgorzata i Synowie”.

Kapitał zakładowy wynosił 15 000 rubli. Początkowo załoga liczyła 15 osób, wszystkie prace wykonywano ręcznie.

Nadzór techniczny i administracyjny sprawowali: Andrzej i Franciszek Woźniakowie – fachowcy stalownicy i tokarze. Zakład systematycznie się rozbudowywał.



W 1912 r. powiększono halę fabryczną, a warsztat mechaniczny uzupełniono o nowe tokarki i inne urządzenia, dzięki czemu można było produkować odlewy do 2000 kg.

Miesięczna produkcja wynosiła ok. 35 tys. odlewów przy 90-osobowym zatrudnieniu. Przed wybuchem I wojny światowej odlewnia zatrudniała 118 osób.

Po śmierci Małgorzaty w 1914 r., fabryka poza okresem I wojny światowej nadal funkcjonowała, aż do 1948 r., kiedy została upaństwowiona i od tego czasu działalność produkcyjną prowadziła jako Sosnowiecka Odlewnia Staliwa Zakład nr 1, a następnie Sosnowiecka Odlewnia Staliwa „Sostal”. Działała do połowy lat 90. XX w.

Małgorzata Woźniak pochowana jest na cmentarzu rzymskokatolickim przy ul. Smutnej w Sosnowcu.



**Nieistniejące obecnie zabudowania Odlewni Stali Woźniak Małgorzata i Synowie**, założonej w 1910 r. przez Małgorzatę Woźniak i jej synów: Andrzeja, Franciszka i Teodora. Zakład mieścił się przy ob. Alei Mireckiego (na pograniczu dzielnic Pogoń i Stary Sosnowiec). Ciekawostką jest fakt, że w odlewni Woźniaków opancerzono samochód ciężarowy „Korfanty” oraz zmontowano pojazd pancerny „Walerus-Woźniak”, które zostały użyte w czasie III powstania śląskiego. Widok z lat 90. XX w.



Józefa  
Siwikowa

JÓZEFA SIWIKOWA

Urodzona w 1878 r. na Kresach,  
zmarła 21 lipca 1960 r. w Sosnowcu.

Nauczycielka, działaczka niepodległościowa,  
aktywna propagatorka edukacji kobiet.

P  
trasa

Zasębiowski Szlak Kobiet.

Stacja Sosnowiec.

## Józefa Siwikowa

Nauczycielka, działaczka niepodległościowa,  
aktywna propagatorka edukacji kobiet.

Urodzona w 1878 r. na Kresach, zmarła  
21 lipca 1960 r. w Sosnowcu.

Przyjechała do Sosnowca z Warszawy  
na początku XX w., gdzie rozpoczęła pracę  
jako nauczycielka na pensji Olgi  
Radliczowej. Od 1908 r. była przełożoną  
7-klasowej szkoły żeńskiej Walentyny  
Mojkowskiej (przy ul. Modrzejowskiej 22).  
Dwa lata później odkupiła szkołę  
od Mojkowskiej i przekształciła ją w żeńską  
Szkołę Handlową. Jej siedziba znajdowała  
się na ulicy Fabrycznej 7 (obecnie  
Małachowskiego). Początkowo placówka  
liczyła 4 klasy, ale na przełomie 1917/1918r.  
została uspołeczniona, stając  
się 8-klasowym Gimnazjum Żeńskim Polskiej  
Macierzy Szkolnej. Szkoła przyjęła profil  
humanistyczny i od 1921 r. nosiła oficjalną  
nazwę Gimnazjum Państwowe im. Emilii  
Plater w Sosnowcu.

Działalność Józefy Siwikowej na polu  
edukacji zbiegła się z postulatami  
strajkującej młodzieży w czasie rewolucji  
1905 r. Jednym z nich było wprowadzenie  
do szkół języka polskiego  
jako wykładowego. Dla kobiet domagano  
się prawa do wyższego wykształcenia.  
Car Mikołaj II wydał ukaz zezwalający  
na nauczanie w szkołach państwowych,  
w Królestwie Polskim, w języku polskim,  
jedynie języka polskiego i religii.

Zliberalizował natomiast przepisy zezwalające na zakładanie prywatnych szkół, w których zakres używania języka polskiego byłby większy. Dzięki temu w założonej przez Józefę Siwikową Szkole Handlowej, podlegającej rosyjskiemu resortowi przemysłu i handlu, prawie wszystkie przedmioty mogły być wówczas wykładane w języku polskim. Józefa Siwikowa kierowała szkołą nieprzerwanie przez 25 lat, będąc jej właścicielką oraz dyrektorką.

W 1934 r. przeszła na emeryturę. Pochowana została na cmentarzu przy ulicy Smutnej. Jako dyrektorka szkoły, Józefa Siwikowa dbała o kultywowanie wartości patriotycznych i zapewnienie szkole doskonałej kadry pedagogicznej. W opinii swoich uczennic uchodziła za wzorową wychowawczynię.

W 2021 r. Rada Miejska Sosnowca uhonorowała Józefę Siwikową, nadając jej imię skrzyżowaniu ulic 3 Maja i Parkowej, znajdującemu się w pobliżu II Liceum Ogólnokształcącego im. Emilii Plater.



**Gimnazjum Żeńskie im. E. Plater, którego założycielką była Józefa Siwikowa.** Absolwentki szkoły: Jadwiga Maziarska, Janina Kraupe-Świdorska, prof. Alicja Dorabialska, Wanda Telakowska i Anka Kowalska.